

**Аналитическая справка по итогам социально-психологического
тестирования обучающихся МОБУ Струговская ООШ
В 2023-2024 учебном году**

На основании Приказа Министерства образования Приморского края от 13.09.2023 г. N пр.23а-1236 «О порядке проведения социально-психологического тестирования обучающихся образовательных организаций, расположенных на территории Приморского края, направленного на выявление немедицинского потребления наркотических средств и психотропных веществ в 2023-2024 учебном году», а также Приказа Управления образования Октябрьского муниципального округа №196-О от 15.09.2023 г. "О проведении социально-психологического тестирования обучающихся Октябрьского муниципального округа, направленного на выявление немедицинского потребления наркотических средств и психотропных веществ в 2023-2024 учебном году», Приказа МОБУ Струговская ООШ № 93-О от 19.09.2023 г. в возрасте от 13 лет и старше было проведено социально-психологическое тестирование (СПТ).

В МОБУ Струговская ООШ на момент проведения социально-психологического тестирования обучались 31 человек в возрасте от 13 до 17 лет. В ходе информационно-просветительской и мотивационной работы, проводимой с 15.09.2024 г. по 18.09.2024 г., были собраны все необходимые письменные добровольные информированные согласия на прохождение тестирования с обучающихся и родителей/законных представителей обучающихся, не достигших 15 лет, которые подтверждали осведомленность о цели тестирования, его длительности и возможных результатах. Таким образом, к тестированию были допущены 31 человек, что является 100 процентным охватом обучающихся, подлежащих тестированию. Из них обучающиеся с ОВЗ нет.

Тестирование проходило на базе МОБУ Струговская ООШ с использованием Программного комплекса СПТ (автоматизированной системы дистанционного анкетирования в режиме онлайн, URL: <https://74.soctest.ru/>) в соответствии с Календарным планом организации и проведения социально-психологического тестирования в 2023-2024 учебном году.

По результатам автоматической обработки итогов тестирования количество обучающихся с высочайшей вероятностью рискового поведения составило: 3 чел. (9,68% от общего количества), количество обучающихся с высокой вероятностью рискового поведения составило: 5 чел. (16,13% от общего количества), средняя - 1 чел. (3,23%), низкая - 22 чел. (70,97%), не определена - 0%.

Средние показатели факторов риска и защиты по шкалам СПТ (обучающиеся 7-9 классов)

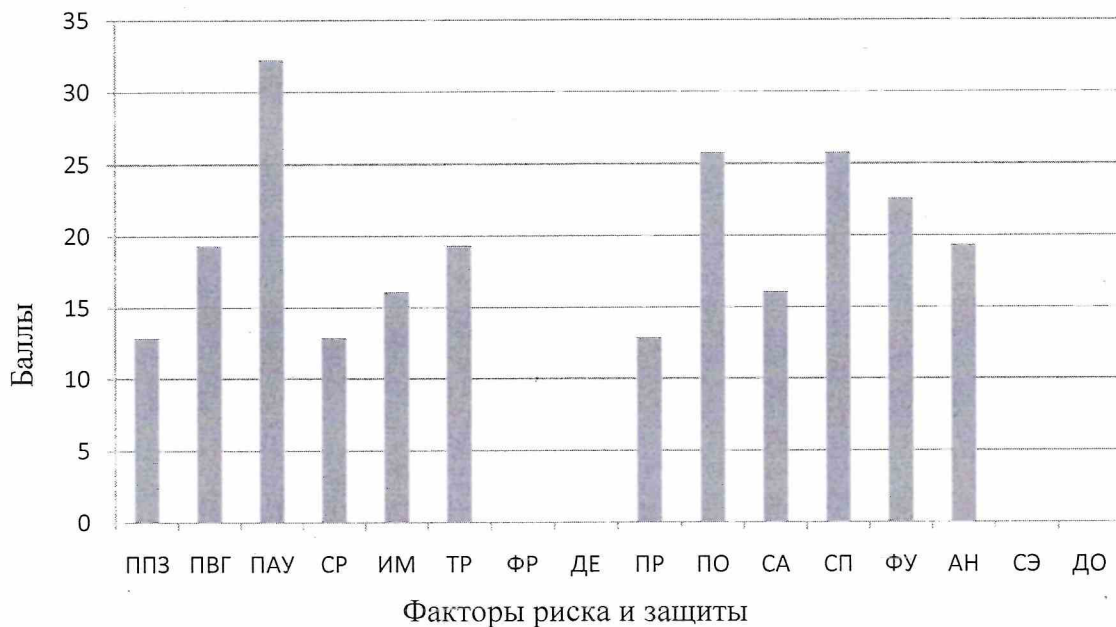


Рис. 1

Средние показатели факторов риска и защиты по шкалам СПТ среди обучающихся 7-9 классов следующие.

Факторы риска (социально-психологические условия, повышающие угрозу вовлечения в зависимое поведение):

1. ППЗ (Плохая приспособляемость, зависимость - это отсутствие активного приспособления и самоизменения во всех необходимых индивидуальных и личностных свойствах и качествах, применительно к изменяющимся или новым условиям социокультурной среды, использование пассивных и преимущественно регрессивных стратегий поведения. В кластер плохой приспособляемости и зависимости входят: ведомость, поиск опеки и покровительства, неуверенность в себе, неопределенность интересов и жизненных целей, безропотность, наивность в представлениях о жизни, несамостоятельность, депрессивное реагирование на трудности, осознанное избегание любых ситуаций преодоления, пассивно потребительское отношение к жизни): 12,90 балла.
2. ПВГ (Потребность во внимании группы - это потребность получать позитивный отклик от группы в ответ на свое поведение, с чем также связаны стремления нравиться, создавать о себе преувеличенно хорошее мнение с целью быть принятым (понравиться), в связи с чем отмечается

повышенная восприимчивость к воздействию группы или ее членов. В гипертрофированной форме эта потребность может проявляться в виде неспособности переносить групповое психологическое давление, в стремлении угождать, в болезненном страхе конфликтов и желании избежать их любым способом, в полном подчинении себя группе, в готовности полностью изменить свое поведение и установки вплоть до подавления собственной аутентичности): 19,35 балла.

3. ПАУ (Принятие асоциальных (аддиктивных) установок - это «...совокупность когнитивных, эмоциональных и поведенческих особенностей, пробуждающих гедонистическое отношение к жизни. Они выражаются в появлении сверхценного эмоционального отношения к объекту аддикции. Начинают преобладать мысли и разговоры об объекте аддикции. Усиливается механизм рационализации - интеллектуального оправдания аддикции («все курят», «без алкоголя нельзя снять стресс», «кто пьет, того болезни не берут» и т. д.). Вследствие этого снижается критичность к негативным последствиям аддиктивного поведения и аддиктивному окружению («все нормально», «я могу себя контролировать», «наркоманы - хорошие, интересные люди» и т. д.)»): 32,26 баллов.
4. СР (Стремление к риску - это побуждение к созданию, поиску, повторению ситуаций, прямо или потенциально опасных для жизни, с целью получения от этого удовольствия. Удовольствие получается от переживания и последующего преодоления страха и иных острых ощущений в ситуации опасности. Прямо или косвенно опасность различной интенсивности создается и для окружающих людей, не вовлеченных в круг аддиктивного (рискового) поведения. Выступая в качестве автономного побуждения, стремление к риску также входит в симптоматику аддиктивного поведения. В качестве примера стремления к риску можно отметить паркур, роуп-джампинг, банги- джампинг, бэйс-джампинг, руфинг, любовь к вечеринкам, на которых отсутствуют нормы поведения («wild parties», «вписки»), модификации тела и т. п.): 12,90 балла.
5. ИМ (Импульсивность - это устойчивая склонность действовать по первому побуждению, зависимость поведения или личностной позиции от случайных внешних обстоятельств, внешнего эмоционального фона или спонтанных внутренних побуждений): 16,13 балла.
6. ТР (Тревожность - это предрасположенность воспринимать достаточно широкий спектр ситуаций как угрожающих, приводящая к плохому настроению, мрачным предчувствиям, беспокойству, напряженности): 19,35 балла.
7. ФР (Фрустрированность - это «...психическое состояние тягостного переживания, вызываемое невозможностью удовлетворения уже активированной, актуализированной потребности, достижения значимой цели. Объективные и субъективные факторы, производящие фрустрацию, классифицируются на три генеральные категории -

фрустрация задержкой (препятствием) удовлетворения потребности; фрустрация срывом поведения, направленного на удовлетворение активированной потребности; фрустрация конфликтом»): 0 балла.

8. ДЕ (Склонность к делинквентности - это склонность, стремление к совершению асоциальных, сознательных, волевых, конкретных деяний отдельным лицом или группой лиц, обладающих деликтоспособностью, за которые предусмотрена определенная юридическая ответственность. Таким образом, за деликтом (правонарушителем) признается обладание им правоспособностью, дееспособностью и деликтоспособностью): 0 балла.

Факторы защиты (обстоятельства, повышающие социально-психологическую устойчивость к воздействию факторов риска):

1. ПР (Принятие родителями - это поведение и отношение родителей, формирующее у обучающегося чувство своей значимости, нужности, дающее субъективно достаточное чувство любви, теплоты человеческих отношений, способствующее формированию психологического благополучия личности): 12,90 баллов.
2. ПО (Принятие одноклассниками - это поведение и отношение сверстников, формирующее у обучающегося чувство принадлежности к группе и сопричастности к общим целям и интересам, развивающее способность вступать в отношения и быть в них без потери собственной аутентичности и автономности, способность отстаивать себя и свою позицию в спорах или конфликтах без разрушения межличностных отношений): 25,81 баллов.
3. СА (Социальная активность - это «...действия и способы поведения, связанные с принятием, преобразованием или новым формулированием общественной задачи (деятельности), обладающей просоциальной ценностью. В результате осознается социальный смысл решения общественной задачи, идет процесс соотнесения с ней собственного «Я» личности, доминирует внутренняя мотивация, выражающая позицию субъекта. В итоге личность принимает на себя определенные обязательства, становится субъектом ответственности и добивается значимых результатов. По мере «восхождения» от социального индивида к личности возрастают роль иницирующих действий, качество и общественная значимость результатов». Социальная активность личности тесно связана с явлением социальной включенности личности, которая определяет меру установления оптимальных связей между конкретной личностью и конкретной социокультурной средой): 16,13 балла.
4. СП (Самоконтроль поведения - это способность управлять своими эмоциями и действиями, противостоять случайным внешним стимулам или спонтанным внутренним импульсам, сдерживать себя и вести себя адекватно обстоятельствам или социальной ситуации. Обычно самоконтроль поведения противопоставляется импульсивности): 25,81 балла.

5. ФУ (Фрустрационная устойчивость - это способность без выраженных негативных переживаний отсрочить во времени удовлетворение актуализированной потребности или достижение значимой цели, опираясь на когнитивную оценку имеющихся условий и собственных возможностей): 22,58 балла.
6. АН (Адаптированность к нормам - это процесс и результат активного приспособления личности к условиям социальной среды (среде жизнедеятельности) путем усвоения социальных целей, ценностей, норм и стилей поведения, принятых в обществе, предполагающие их согласование с потребностями и стремлениями самой личности): 19,35 баллов.
7. СЭ (Самозффективность - это уверенность в своих силах достигать поставленных целей, несмотря на препятствия или физические и эмоциональные затраты, уверенность в эффективности собственных действий и ожидание успеха от их реализации. Самозффективность определяется широтой диапазона паттернов поведения, приобретенным опытом, наличием подкрепления, самооценкой): 0 баллов.
8. ДО (Дружелюбие, открытость - это благожелательное, дружественное отношение к другим людям, способность доверять и быть открытым новым отношениям, способность быть в согласии с людьми разных взглядов и убеждений): 0 баллов.

В процентном соотношении показатели СПТ от самого высокого до самого низкого значения распределились следующим образом:

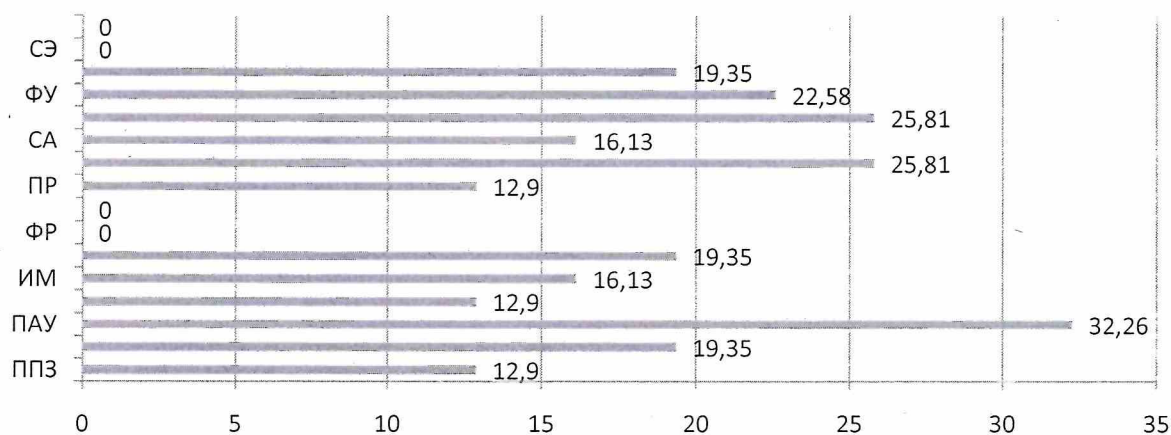


Рис. 2

Самые высокие значения среди факторов риска имеют ПАУ - 32,26 %, далее идут ПО - 25,81 %, СП - 25,81 %, ФУ - 22,58 %, ТР - 19,35 %, АН - 19,35 %, ПВГ - 19,35 %, ИМ - 16,13 %, СА - 16,13 %, самые низкие значения у ППЗ - 12,9 % и СР - 12,9 %, ПР - 12,9 %. ФР, ДЕ, СЭ, ДО показали 0 результаты.

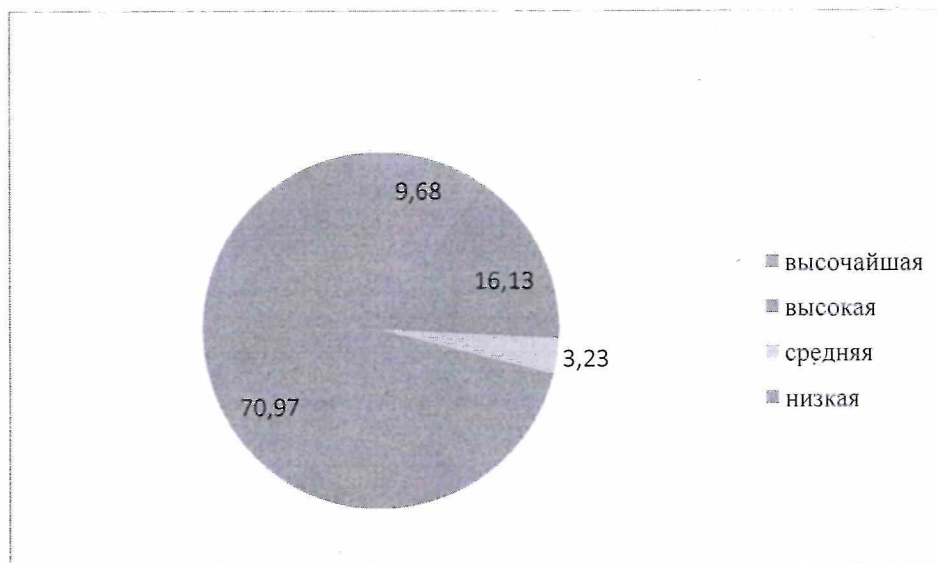
Самые высокие значения среди факторов защиты имеют СП - 25,81 % и ПО - 25,81 %, далее идут ФУ - 22,58 %, АН - 19,35 %, СА - 16,13 %, ПР - 12,90 %, 0 результаты у СЭ, ДО. Если рассматривать средние баллы обучающихся

7-9 классов в совокупности, то показатели факторов защиты преобладают над показателями факторов риска, что соответствует норме - низкой вероятности проявления рискового (в том числе аддиктивного) поведения.

Количество обучающихся с высочайшей вероятностью рискового поведения составило 3 человека - 9,68 % (7 класс - 0 человек, 8 класс - 1 человек, 9 класс - 2 человека): КВЕРИПО более 1 - 3 человека; больше нормы, но не более 1 - 6 человек, норма - 22 человека, меньше нормы - 0. ИРП больше нормы - 8 человек; норма - 23 человека, меньше нормы - 0. Шкала лжи: количество анкет с ФР - 7 человек (22,58 %).

	Вероятность рискового (в том числе аддиктивного) поведения							
	Высочайшая		Высокая		Средняя		Низкая	
	Кол-во чел-к	% от количества прошедших тестирование	Кол-во чел-к	% от количества прошедших тестирование	Кол-во чел-к	% от количества прошедших тестирование	Кол-во чел-к	% от количества прошедших тестирование
7	0	0	1	16,67	0	0	5	83,33
8	1	11,11	0	0	1	11,11	7	77,78
9	2	12,50	4	25	0	0	10	62,50
Всего	3	9,68	5	16,13	1	3,23	20	70,97

Распределение обучающихся по группам по результатам СПТ в %



Рассматривая показатели высочайшей и высокой групп риска в отдельности, мы наблюдаем следующие результаты.

Показатели обучающихся высочайшей группы риска¹

Обучающийся	Факторы риска	Факторы защиты
-------------	---------------	----------------

(класс)	ППЗ	ПВГ	ПАУ	СР	ИМ	ТР	ФР	ДЕ	ПР	ПО	СА	СП	ФУ	АН	СЭ	ДО
7	1	1	2	1	1	1	0	0	1	1	1	0	1	1	0	0
8	0	1	0	0	0	1	0	0	1	1	1	1	3	0	0	0
9	3	4	8	3	4	4	0	0	2	6	3	7	3	5	0	0
Средний балл:	12,9	19,35	32,26	12,90	16,13	19,35	0	0	12,90	25,81	16,13	25,81	22,58	19,35	0	0

Факторы риска: ППЗ - Плохая приспособляемость, зависимость; ПВГ - Потребность во внимании группы; ПАУ - Принятие асоциальных (аддиктивных) установок; СР - Стремление к риску; ИМ - Импульсивность; ТР - Тревожность; ФР - Фрустрированность; ДЕ - Склонность к делинквентности. Факторы защиты: ПР - Принятие родителями; ПО - Принятие одноклассниками; СА - Социальная активность; СП - Самоконтроль поведения; ФУ - Фрустрационная устойчивость; АН - Адаптированность к нормам; СЭ - Самоэффективность; ДО - Дружелюбие, открытость.

Профилактическую и коррекционную работу в первую очередь необходимо направить на развитие и гармонизацию детско-родительских отношений, снижение уровня зависимости, импульсивности, тревожности и ленности, рискованного поведения, повышение уровня стрессоустойчивости, самостоятельности, обучению способам саморегуляции. Обязательна индивидуальная работа с каждым обучающимся группы риска с учетом его психофизиологических и личностных особенностей.

Это определяет направленность и содержание адресной и системной работы для оказания обучающимся своевременной психолого-педагогической помощи, с целью профилактики их вовлечения в потребление наркосодержащих и психотропных веществ:

1. Педагогическому коллективу необходимо проводить с обучающимися беседы, тематические классные часы, тренинговые занятия, акции, конкурсы и другие мероприятия на тему пропаганды здорового образа жизни, формирования жизнестойкости, позитивного мышления не только в 7-9 классах, но и заблаговременно в 5-6.
2. Продолжить профилактическую, просветительскую работу с родителями/законными представителями на тему сохранения позитивных взаимоотношений с детьми и ответственности за ненадлежащий контроль над детьми.
3. Педагогу-психологу довести до сведения классных руководителей 7-9 классов результаты тестирования обучающихся.
4. Педагогу-психологу провести индивидуальную коррекционную работу с обучающимися группы риска.
5. Обучающихся группы риска привлечь к активной внеурочной деятельности, посещению кружков и секций.
6. Обеспечить психологическую и социальную помощь и поддержку

обучающимся, находящимся в трудной жизненной ситуации.

7. Обучать школьников методам самоконтроля и психоэмоциональной саморегуляции, формировать проблемно-разрешающее поведение.
8. Для исключения недостоверных ответов усилить мотивационную работу с обучающимися, акцентируя внимание на самоисследование и саморазвитие, выявление личностных адаптационных возможностей, уровня самооценки.

Итоги тестирования

	Количество, чел.	Доля, %
Количество обучающихся, подлежащих тестированию	31	
Количество прошедших тестирование	31	100.00 %
Количество официальных отказов	0	0.00 %
Количество неучаствующих по иным причинам	0	0.00 %

Результат обработки анкет	Количество, чел.	Доля, %
Высочайшая вероятность проявлений рискового (в том числе аддиктивного) поведения	3	9,68 %
Высокая вероятность проявления рискового (в том числе аддиктивного) поведения	5	16,13 %
Средняя вероятность проявления рискового (в том числе аддиктивного) поведения	1	3,23 %
Низкая вероятность проявления рискового (в том числе аддиктивного) поведения	22	70,97 %
Вероятность не определена	0	0.00 %

КВЕРИПО	Количество, чел.	Доля, %
Меньше нормы	0	0,00 %
Норма	70	70,97 %
Больше нормы, но не более 1	6	19,35 %
Более 1	3	9,68 %

ИРП	Количество, чел.	Доля, %
Меньше нормы	0	0,00 %
Норма	23	74,98 %
Больше нормы	8	25,81 %

Шкала лжи	Количество, чел.	Доля, %
Количество анкет с коррекцией ФР	7	22,58 %

Ответственный за предоставление информации: заместитель директора по ВР
 Быкова М.М. 